

КТО ПОБЕЖДАЕТ В КОНКУРСЕ ИНДИВИДУАЛЬНЫХ ГРАНТОВ?

Один из наиболее популярных (по количеству заявок) конкурсов Научного фонда – это конкурс индивидуальных исследовательских грантов. Конкуренция за гранты растёт с каждым годом как в плане количества заявок (см. рис. 1), так и в плане их уровня. При этом по разным дисциплинарным направлениям ситуация далека от однородной. Разные факультеты Москвы и филиалы традиционно демонстрируют разную степень активности в конкурсе. Если на ряде факультетов в конкурсе принимает участие практически каждый второй преподаватель, то на других такая активность близка к минимальной (см. рис. 2). Впрочем, большое количество заявок по определённой дисциплине ещё не означает, что по этому направлению будет выдано значительное число грантов: доли поддержанных заявок между дисциплинами также различаются (см. рис. 3). Минимальный средний балл (по результатам оценок, полученных от двух экспертов), который должна набрать заявка для победы в конкурсе, каждый год определяется исходя из количества выделяемых грантов, а также на основании распределения баллов, выставленных экспертами. Этот «минимальный проходной балл» одинаков для всех дисциплинарных направлений.

Пожалуй, два самых часто задаваемых вопроса, связанных с экспертизой заявок, это вопросы «Знает ли эксперт, чью заявку он оценивает?» и «Что происходит, если мнения экспертов расходятся?». На них легко дать ответы.

- Экспертиза заявок полностью анонимна. Это означает, что если эксперт и догадается о личности заявителя, то только в случае, если он хорошо знаком с направлением его исследований и предыдущими работами. Здесь, кстати, не обходится и без печальных курьезов: бывают случаи, когда эксперт отказывается оценивать заявку (или ставит ей минимальные баллы), ссылаясь на то, что в ней используются фрагменты опубликованных текстов, а тексты эти на самом деле написаны самим заявителем.
- Если мнения экспертов расходятся (а такое встречается, но относительно нечасто), заявка отправляется на экспертизу третьему эксперту, и средний балл, с которым заявка участвует в конкурсе, рассчитывается по двум максимальным оценкам.

Мария Юдкевич

Проректор НИУ ВШЭ

Рис. 1. Динамика количества заявок и грантов

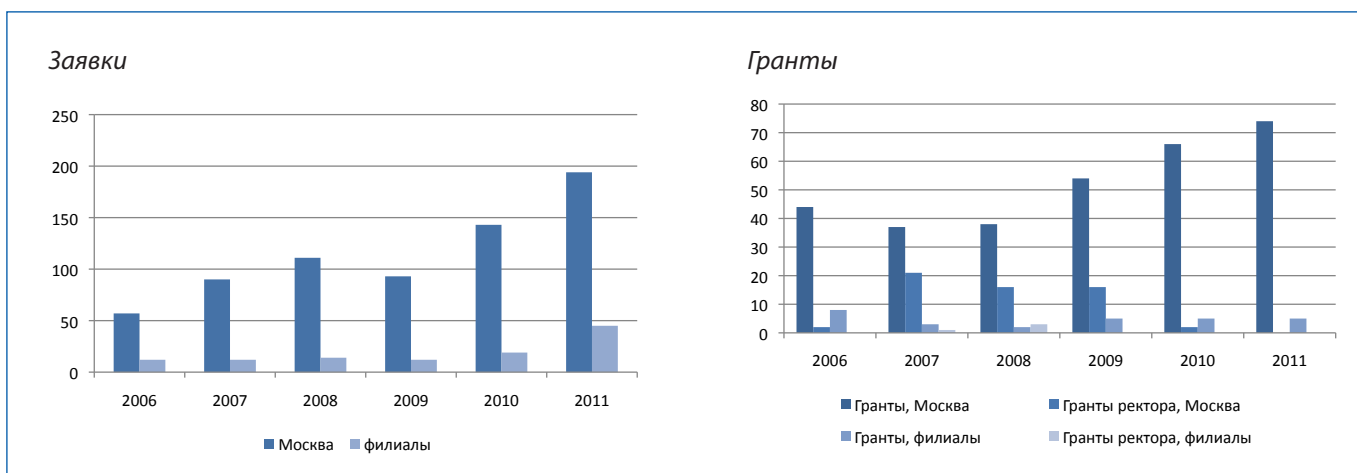


Рис. 2. Активность разных факультетов Москвы в подаче заявок

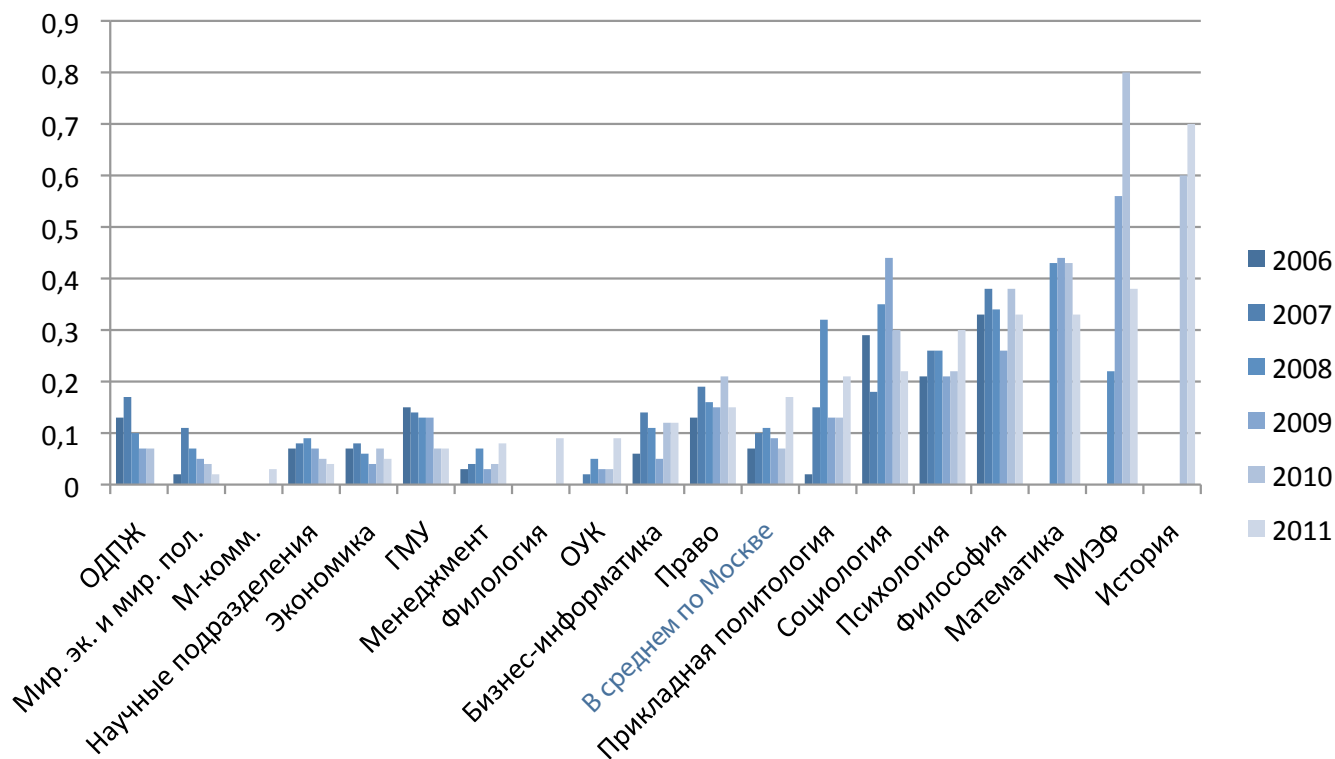
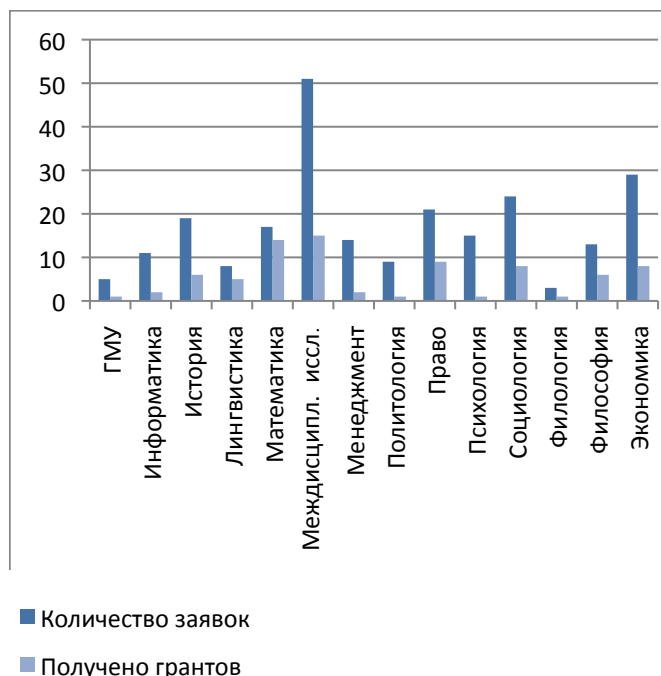


Рис. 3. Доля поддержанных заявок по дисциплинарным направлениям



Составление заявок:

есть ли секреты успешной заявки?

У заявителей часто могут возникнуть вопросы о том, как следует писать заявки, на какие пункты в них нужно обращать особое внимание. За ответами на эти вопросы мы обратились к начальнику управления академических исследований Ольге Чуриковой.

Что обычно вызывает вопросы или негативную реакцию экспертов?

Основные вопросы у экспертов, оценивающих заявки, вызывает описание целей предполагаемого исследования и предлагаемой методологии для их достижения. Заявители в своём исследовании должны, с одной стороны, опираться на существующие методы, на имеющиеся достижения в их области. С другой стороны, они должны обосновать, в чём состоит специфика их проекта на фоне других исследований в их сфере, так как эксперты в том числе уделяют большое внимание научной новизне и оригинальности заявленной работы.

Важно ли заявителю точно определить, по какому дисциплинарному направлению он подаёт заявку, или за него это сделает Фонд?

Заявители сами определяют, по какому дисциплинарному направлению им следует подавать заявку. Сейчас стало бытовать мнение, что у нас существуют квоты, поэтому хочу сразу уверить, что никакого квотирования не предусматривается и не будет введено. Сколько будет хороших заявок, столько и будет поддержано по отдельным направлениям. Хорошим примером могут служить математики. Ими было подано 15 заявок, 14 из которых были поддержаны, т. е. все заявки были очень высокого уровня. По лингвистике, новому направлению с прошлого года, было поддержано 5 заявок из 9 поданных.

Некоторые заявители идут на хитрость, а именно, относят свои заявки либо к междисциплинарным направлениям, либо к тем направлениям, которые не пользуются особым успехом. Но на самом деле эксперты всё расставляют на свои места. Если заявитель относит заявку к междисциплинарным направлениям, то координаторы Фонда всё равно определяют, к какому направлению она в действительности ближе. Если заявка и в самом деле ориентирована на междисциплинарные исследования, то для её оценки мы выбираем двух экспертов по разным направлениям. Если же оказывается, что заявка содержательно относится только к одному направлению, то мы, естественно, отдаём её экспертам по этому направлению. То же самое касается культурологии, которая на данный момент не выделена как отдельное направление. Главное, что заявки по этой дисциплине будут отданы на рассмотрение тем экспертам, которые занимаются этой проблематикой, т. е. эти заявки не поступят на рассмотрение, например, к философам или историкам. Для этого у нас существует пул координаторов, которые назначаются Советом Научного фонда и являются достаточно компетентными людьми для того, чтобы определить, к какому из всех направлений относится та или иная заявка и отнесена ли она верно.

Что можно порекомендовать заявителям при подготовке заявки?

Я могу посоветовать сотрудникам, желающим получить грант Научного фонда, более внимательно подходить к составлению заявок. Следует понимать, то если вы подаёте заявку в последний момент, то существует риск того, что из-за недостатка времени для её подготовки это скажется на её качестве. Поэтому её нужно подавать заранее, хорошо продумав содержание каждого из её пунктов, чётко, ясно и доступно изложив их. Ясность и полнота изложения целей, методологии и результатов проекта являются одним из критериев оценки заявки экспертами. Также хотелось бы рекомендовать потенциальным заявителям перед подачей заявки на конкурс ознакомиться с Положением о конкурсе, определяющим как содержание заявки, так и параметры её оценки экспертами. Если что-то непонятно, всегда можно обратиться в Фонд за помощью. Сотрудники Управления академических исследований открыты для общения. Мы даже готовы порекомендовать некоторые очень хорошие заявки в качестве образцов.

На что следует обращать внимание при написании заявки?

В целом при заполнении заявки, конечно, нужно обращать внимание на все её пункты: на содержательные результаты, на аналитику, на постановку исследовательской задачи. В результатах недостаточно просто перечислить их списком, необходимо раскрыть их содержание, новизну и оригинальность, отразить их научность. В этом смысле содержательная сторона заявки превалирует над формальной. При оценке заявки наличие научной степени или учёного звания заявителя не играют особой роли. Однако стоит всё же обратить внимание на научный задел по выбранному заявителем направлению исследований, являющийся немаловажным критерием оценки квалификации исполнителя и реалистичности выполнения проекта.

«Окна роста» также попросили координаторов Научного фонда по разным дисциплинарным направлениям дать советы сотрудникам, подающим на них заявки. Условия экспертизы заявок предполагают анонимность, поэтому мы не можем представить вам координаторов лично, но надеемся, что их рекомендации помогут вам в оформлении заявок в будущем.

Координатор по направлению «Экономика»

Заявка на поддержку индивидуального исследовательского проекта должна включать:

- чёткую формулировку научной проблемы/задачи, которую заявитель собирается решать; по возможности, формулировку конкретных гипотез, которые будут проверены;
- обоснование научной новизны исследования, что предполагает квалифицированное описание ранее полученных в литературе результатов;
- достаточно внятное описание методики (методологии) исследования, включая описание источников информации для проведения работы;
- описание ожидаемых результатов (как содержательных, так и более формальных – драфты публикаций).

Основные ошибки заявителей связаны, как правило, с отсутствием того или иного блока или недостаточно сбалансированной структурой, когда детально описана, например, постановка задачи, но непонятны методические подходы к её решению, либо когда есть и постановка, и методология, но заявитель не смог объяснить, в чём же состоит вклад его работы в «создание нового научного знания». *Обычно эксперт низко оценивает заявку, если он не понимает либо что и зачем собирается делать заявитель, либо как он собирается это делать.*

Если заявка сформулирована на «птичьем языке», понятном только самому автору и узкому кругу «посвящённых», то возникают риски, что эксперт просто её не поймёт и, соответственно, не оценит. Поэтому желательно, чтобы авторы писали заявки не языком «для себя», а, «наступив на горло собственной песне», писали на языке «для того парня», понятном более широкому кругу коллег. В конце концов, их задача состоит в том, чтобы убедить гипотетического эксперта в важности и ценности их работы. К сожалению, Научный фонд не всегда может обеспечить эксперта «узкой специализации» хотя бы потому, что для некоторых тем и направлений все специалисты оказываются так или иначе аффилированы друг с другом. *Полезно принимать в расчёт, что, подавая заявку, вы занимаетесь не самовыражением, а тем, что называется «фандрайзингом», т. е. должны убедить потенциального «спонсора» в своей правоте на понятном ему, спонсору, языке.* Не стоит думать, что если ваша заявка будет изобиловать специальными терминами, особенно не общепринятыми, то эксперт, ничего не поняв, «устыдится» своего невежества и побоится поставить вам низкие оценки. Можете, конечно, «не поступаться принципами» и писать так, как вам кажется правильным, но в этом случае и все риски будут ваши.

Резюмируя вышесказанное, главное при оформлении заявки – чётко и понятно формулировать задачу (гипотезы), новизну, методологию и, по возможности, содержательные результаты, которые вы рассчитываете получить. Не уверены – потренируйтесь «на кошечках»: покажите вашу заявку кому-то из друзей-коллег из смежной области, чтобы убедиться, что ему/ей понятно, что, зачем и как вы собираетесь исследовать. Если им непонятно, постарайтесь уточнить формулировки. Также внимательнее относитесь к позиционированию вашего исследования в контексте современных работ по этому направлению.

В 99% случаев у вас наверняка были предшественники. Отсутствие упоминания об этом может трактоваться как незнание и произвести неблагоприятное впечатление.

И последнее: затратите дополнительное время (небольшое) на проверку правописания и грамматики. Даже если вам кажется, что обилие ошибок не умаляет достоинств вашей заявки, поверьте на слово: небрежность в оформлении часто воспринимается экспертом как несерьезное отношение и неуважение. Далеко не каждый может абстрагироваться от раздражения, вызванного плохо написанным текстом, хотя бы потому, что необходимость «продираться» сквозь плохой русский язык требует от читателя дополнительных усилий. А раздраженный эксперт – плохой (для вас) эксперт.

Координатор по направлению «Политология и социология»

Решающая ошибка почти всех заявителей, из которой следуют прочие ошибки, состоит в том, что в заявке на первом плане практически всегда просматривается мотив получения денег, а только на втором – исследовательский интерес. Это не значит, что заявители обманывают грантодателя. Нет, они вполне искренни и как бы говорят: дайте нам денег, а потом мы уж не подведём! Пока же на этом предварительном этапе бессмысленно тратить интеллектуальные силы, потому что денег могут и не дать. Это принципиальная ошибка заявителей. *Главная функция заявки двояка: во-первых, просигнализировать Научному фонду (а в его лице – научному сообществу) о том, что готовится интересное исследование, которое целесообразно профинансировать, и, во-вторых, сделать важнейший шаг в концептуальном, методологическом и организационном осмыслении собственного исследования.* Заявка – это не формальная писулька, необходимая для получения денег, а продукт научной рефлексии, необходимый этап развития исследования. И только эта вторая функция позволяет успешно выполнить первую. Поэтому ещё один совет заявителям: не позволяйте себе подходить к делу формально, мол, напишу как-нибудь, лишь бы дали деньги, а уж потом вложусь, как говорится, на все сто. Такой подход свидетельствует о том, что вы плохо понимаете природу научных грантов. Выработайте в себе другую установку: я пишу проспект исследования, который должен показать уровень и качество моей мысли, а уж принесет он деньги или нет – дело второе. В таком случае заявка почти обязательно будет иметь успех!

Координатор по направлению «Филология»

Как это ни странно, в заявках, которые подают вроде бы опытные и искушённые в академической работе люди, попадаются те же ошибки, которые мы находим и в студенческих работах: слабо или размыто аргументированы цель и задачи исследования, невнятно прописаны исследовательский инструментарий и методология, которой собирается воспользоваться соискатель, наконец, не всегда понятно, какова всё же гипотеза, какого свойства новое научное знание, каковы предполагаемые результаты работы, которые автор собирается получить. Нередки случаи, когда заявитель «отправляется в плавание», рассчитывая на авось, не представляя чётко себе, куда вынесет волна. Эта «размытость» особенно остро просматривается в тех заявках, которые попадают в междисциплинарный разряд.

Мне кажется, необходимо чётко структурировать заявку, владеть научным языком описания, но что крайне важно – необходимо знать контекст, знать не просто текущее «состояние дел» в той области исследований, которой занят соискатель, но и понимать эволюцию идей в данной сфере. Такая осведомлённость, безусловно, помогает сфокусировать рамки собственной научной работы и внятно предъявить сообществу свой подход.

Эти рекомендации, на мой взгляд, носят общий «гигиенический» характер и необходимы для всех форматов, будь то оформление трэвел-грантов, где требуется грамотное представление доклада, или будь то фундаментальное исследование.

Координатор по направлению «Философия, история и культурология»

Чаще всего авторы заявок испытывают затруднения в определении теоретико-методологической основы своих исследований. Некоторые авторы вообще обходят этот вопрос молчанием, и эксперты вынуждены «реконструировать» методологические подходы, реализуемые в данном проекте, только по представленным публикациям. Неопределённость в методологии создаёт трудности в оценке адекватности избранных соискателем методик исследования, тем более что они порой тоже перечисляются лишь в самом общем виде (мало того, в некоторых случаях и вовсе не упоминаются), а их целесообразность никак заявителями не обосновывается. Если же стратегия и тактика осуществления проекта в заявке не прояснены, у экспертов возникают серьёзные трудности в оценке степени новизны возможных результатов.

Для некоторых заявок по направлению «история» характерны существенные недочёты в определении источниковой базы, на основе которой автор собирается решать свою исследовательскую проблему, и источниковедческих методик, которые позволят ему получить необходимую ретроспективную информацию. А это ставит под вопрос аргументированность и верифицируемость результатов планируемой работы.

В нескольких случаях эксперты вполне справедливо отмечали серьёзные недочёты в историографической части заявок. Неосведомлённость соискателей в специальной литературе (прежде всего, современной зарубежной, хотя иногда эксперты обращали внимание и на отсутствие в заявках информации об отечественных исследованиях, причем не обязательно работах последних лет) сказывается и на выборе оптимальных методологических и методических оснований планируемого исследования, и на постановке цели и задач исследования, отвечающих современному уровню развития науки.

Главное, по-моему, при подготовке заявки как следует продумать замысел предстоящего исследования и подобрать оптимальные исследовательские стратегии для его реализации. Это, как известно, два ключевых параметра всякой научной работы. И эти параметры должны быть тщательно прописаны в заявке. Небрежность и приблизительность здесь недопустимы, даже если имя заявителя хорошо известно в научных кругах. Приблизительность и многословность – главные враги соискателей. Иначе, как отметил один из экспертов, «прекрасный и перспективный замысел не получает (по крайней мере на уровне заявки) адекватной поддержки в форме описания методологических стратегий и рабочих методик исследования», а потому рискует не получить и адекватной финансовой поддержки.

